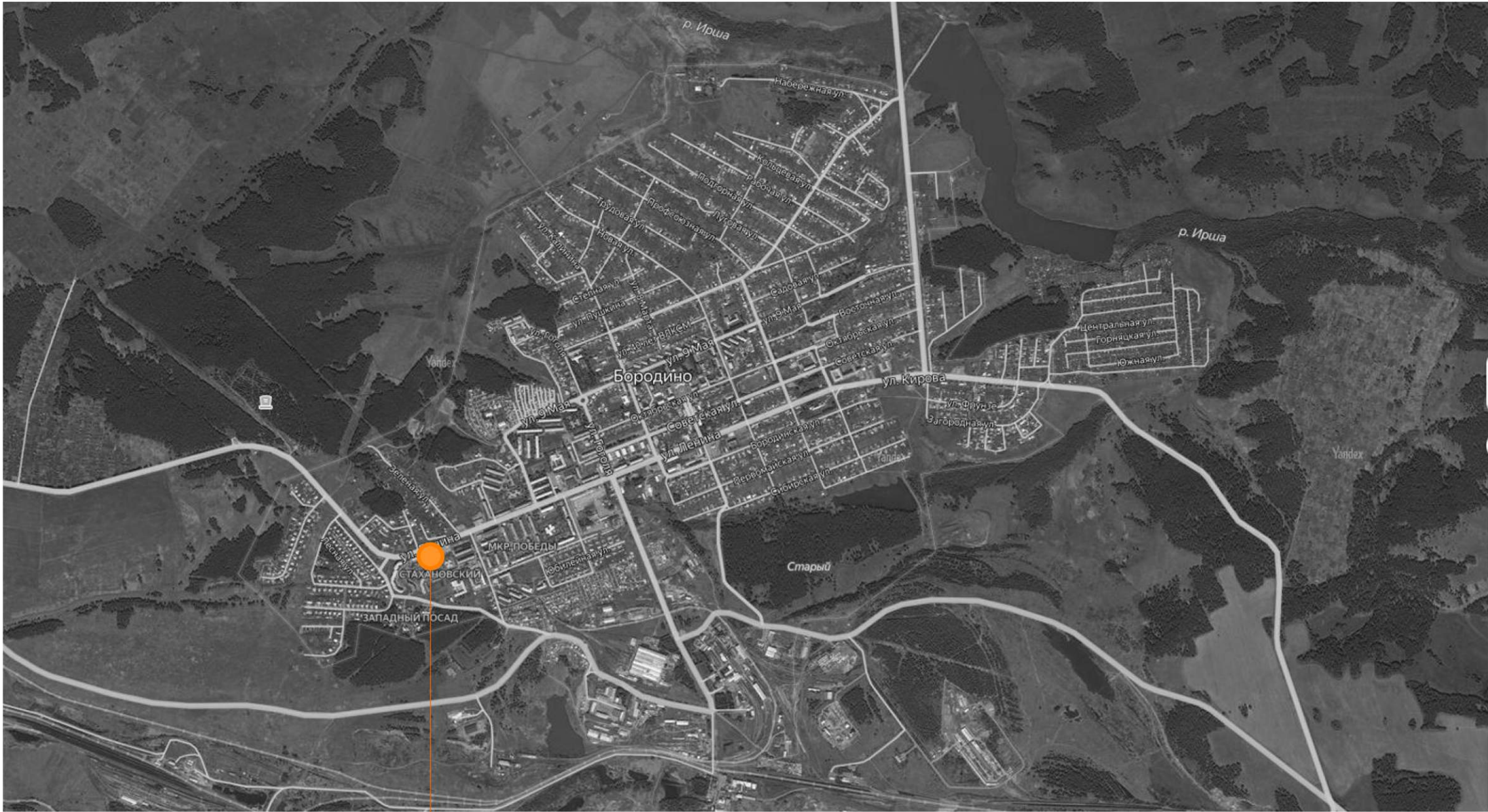


# КОНЦЕПЦИЯ РАЗВИТИЯ ДВОРОВОЙ ТЕРРИТОРИИ



Адрес: ул. Ленина, 63  
г. Бородино, Красноярский край, Россия





ДВОР  
ул. Ленина, 63

## Существующее положение

Существующая дворовая территория, планируемая к благоустройству, расположена по адресу: ул. Ленина, дом 63 - в западной части города. Улица Ленина является одной из основных улиц города, ее западно-восточной осью. Дом 63 - один из домов последнего многоэтажного квартала по улице Ленина, далее располагается индивидуальная жилая застройка.

Проектируемый двор расположен вдоль фасада жилого 5-ти этажного панельного дома со стороны улицы Ленина, подъезды дома выходят на противоположную сторону. Площадь двора составляет около 0,3 га. Участок имеет небольшой рельеф, понижающийся от дома до улицы Ленина.

Территория двора мало обустроена: на территории расположены несколько устаревших детских площадок, пешеходные дорожки с твердым покрытием, баскетбольное кольцо, периметр частично огорожен невысокой полуразрушенной бетонной подпорной стенкой.

Во дворе мало зеленых насаждений, всего несколько взрослых деревьев, среди них ели, а также вдоль улицы Ленина высажена аллея рябин, отгораживающая двор от дороги.

## Цели и задачи

Главная цель этой концепции - создание «Двора-парка», благоустроенной уютной зеленой среды, куда хочется пойти и взрослому и ребенку. Как много времени мы проводим дома перед телевизором, а если хотим сменить обстановку - вынуждены ехать в городской парк или кафе, наши дети играют в компьютерные игры, и почти не выходят на улицу, а бабушки дальше скамейки у подъезда не ходят.

Да потому что не хочется выходить! На улице серость и неустроенность. Вот поэтому, наша концепция предполагает создание двора, который должен стать любимым местом жителей микрорайона!

Задача номер один, как на небольшом участке можно не только разместить разнообразные функции, удовлетворяющие потребности всех социальных групп, но и создать интересное пространство, сплавляющее жителей, прививающее им культуру отдыха и бережное отношение к своему двору, заботу о нем.

Важной задачей было сохранить и подчеркнуть природные особенности территории (рябиновую аллею вдоль улицы Ленина, зеленые насаждения внутри двора, рельеф местности), а также использовать существующие элементы благоустройства территории (бетонная подпорная стенка, большая часть дорожек с твердым покрытием) с целью экономии бюджета.














# СУЩЕСТВУЮЩЕЕ ПОЛОЖЕНИЕ



-  Автомобильные дороги/проезды
-  Территория проектируемого участка
-  Основные входы на территорию
-  Существующие пешеходные транзиты (прототипы)
-  Жилой дом



Двор полностью пешеходный, без доступа машин, что большая редкость и мечта любого жителя города! С одной стороны к нему прилегает дом, с трех других он отделен от улицы Ленина и дворовых проездов длинной лавкой-клумбой с высаженными туями, образующими зеленую изгородь, с разрывами для пешеходов. Для проезда спецтехники и обслуживания инженерных сетей предусмотрен проезд рядом с домом.

В проекте мы постарались избежать транзитных пешеходных потоков, основные входы на дворовую территорию запланированы по торцам дома, и с востока - со стороны существующих магазинов. Таким образом, жителям дома и окрестных домов, расположенных в глубине квартала, нет необходимости выходить на проезжую часть, чтобы попасть в «Двор-парк», особенно это важно для мам с колясками и детьми, а также для людей пожилого возраста. В тоже время в него не попадут «случайные чужаки» проходя транзитом, так как двор обособлен и не является проходной зоной.

Во дворе предполагается разместить разнообразные функциональные зоны для разных возрастных групп жителей двора, а именно: тихую зону для отдыха, прогулочную зеленую зону, зону для общения жителей, зону детских площадок и спортивную зону. В центре двора планируется выделить зону для общественного пространства, «коммуникативный центр двора», предусмотреть место для беседки с лавкой, а также с возможностью расположения в беседке стола, предназначенного, как для настольных игр, так и для общения жителей двора. В центре двора в зоне общественного пространства предлагается разместить инсталляцию – «дерево счастья и исполнения желаний».

Таким образом, на территории двора любой житель может найти себе место и занятие по интересам, при этом, проект реалистичен и требует минимальных финансовых затрат.

Основной акцент концепции сделан на озеленение территории и использование природных материалов в благоустройстве, главным образом дерева. Красноярский край обладает богатейшими лесными ресурсами, главным образом хвойными. Более 50 % лесных ресурсов приходится на лиственницу, идеальный материал для изготовления малых архитектурных форм: лавок, беседок, пергол – всего того, что присутствует и играет важную роль в нашей концепции создания «Двора-парка». Проектом рекомендуется сажать быстрорастущие деревья, чтобы двор был зеленым, уютным, радующим жителей уже сейчас, а не через 20 лет.

Всю территорию двора планируется благоустроить и озеленить, разместить новые современные малые архитектурные формы: беседки, перголы, скамейки, большие качели и урны. Благоустройство также включает в себя светодиодное освещение двора низкими и высокими фонарями в зависимости от функциональной зоны. Для максимальной привлекательности и безопасности двора, на территории расположено достаточное количество «кубов-скамеек», в которые встроены элементы освещения, что обеспечивает просматриваемость двора в любое время суток.

Концепцией предусмотрено максимальное сохранение существующего озеленения и деревьев. Вокруг части существующих деревьев предлагается устроить деревянные лавки, защищающие деревья и в то же время, служащие местом отдыха для жителей двора в летнее время в тени. Существующее озеленение планируется дополнить различными композициями из растений и деревьев: декоративными группами растений разной высоты, плотными рядами кустарников вдоль основных пешеходных путей, морозостойчивыми туями и прочими посадками.

Концепция всячески поддерживает активность самих жителей в организации жизнедеятельности двора: предусматриваются потенциальные зоны для создания цветников, мини-огороды, возможность организации совместных мероприятий, таких как: украшения елки к Новому году, жарка блинов на Масленицу, настольные игры за большим столом, совместный просмотр видеоматериалов.

Вдоль всего фасада дома выделено место для палисадников-цветников. Эту территорию двора проектом предлагается отдать для самостоятельного благоустройства жильцам дома. За каждым желающим или группой желающих можно закрепить отдельный участок, ограниченный гравийными дорожками. Жители, особенно пожилого возраста, могли бы соревноваться в красоте и яркости ландшафтных идей, что очень украсило бы дом и двор. Такую практику часто встречали в разных городах России, и при хорошей организации и наличии инициативной группы среди жильцов, она оправдана и дает хорошие результаты.

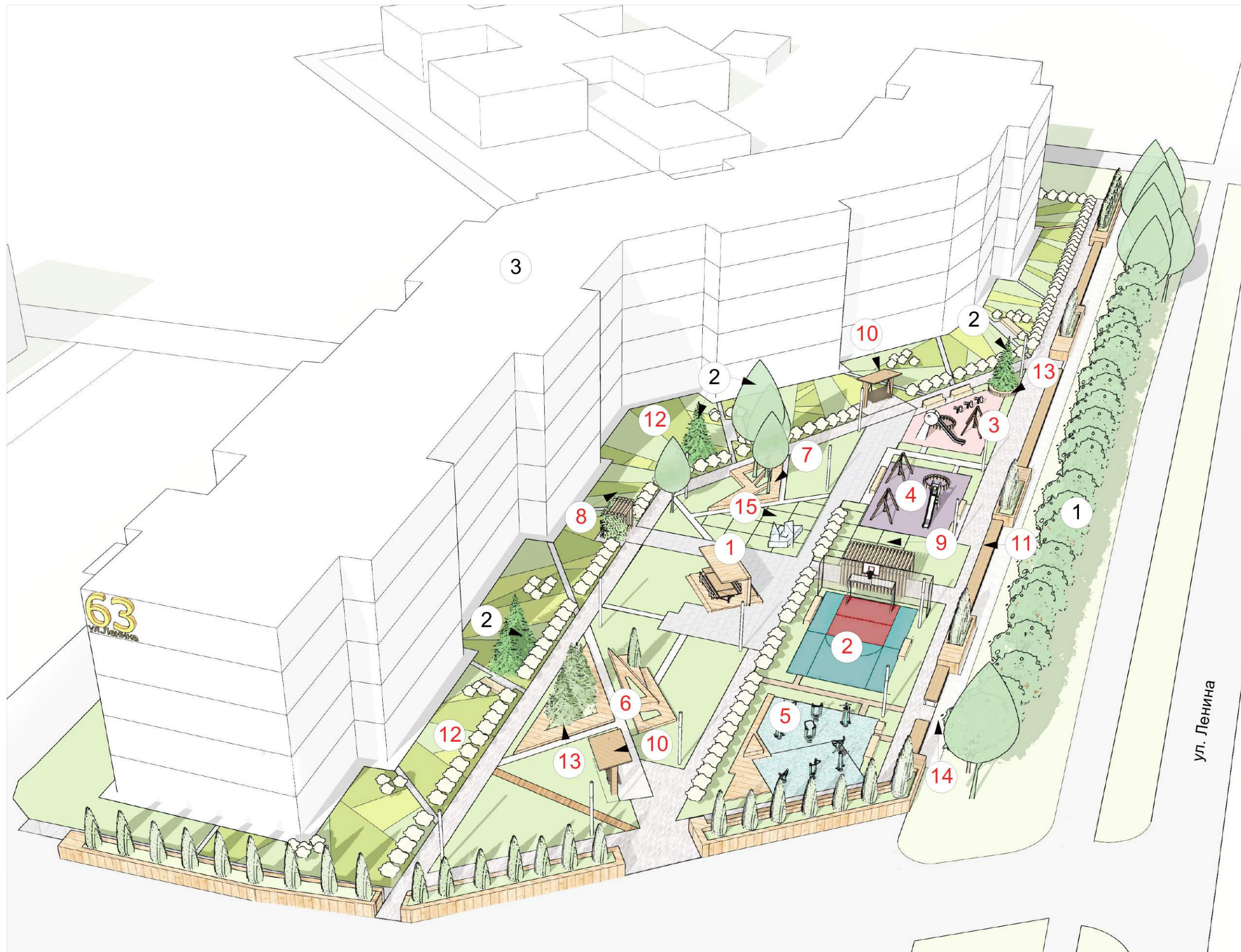
Проектными решениями предполагается реконструировать существующую подпорную бетонную стенку, расположенную вдоль рябиновой аллеи, превратив ее в длинную скамью с бетонным основанием и деревянным верхом – важным элементом двора. Длинная скамья ограждает зону дворовой территории, имеет несколько проходов и прерывается встроенными деревянными клумбами с морозостойчивыми туями.

Вдоль длинной скамьи в максимальном отдалении от дома запроектировано несколько площадок: две детских площадки для малышей и детей среднего возраста, и две спортивные площадки, на одной из которых расположено баскетбольное кольцо с футбольными воротами, а на другой - уличные тренажеры. Баскетбольное кольцо с воротами имеет специальное ограждение из сетки.

Зоны детских и спортивных площадок разделены между собой дорожкой с перголой, под которой можно спрятаться от дождя и от солнца, и в тоже время наблюдать за детьми.

Проектом предусматривается установка системы видеонаблюдения, чтобы уберечь новый двор от разрушения, а также обеспечить безопасность всех жителей двора. В проекте используются покрытия разного типа: брусчатка, песчаная отсыпка, гравий, щебеночно-песчаная смесь, прорезиненные спортивные покрытия. Основные пешеходные дорожки закольцованы, образуя в плане ромб и выполнены в тротуарной плитке серых оттенков.





## Существующие объекты

- 1 - Аллея из рябин
- 2 - Существующие ели, березы и другие деревья
- 3 - Жилой дом

## Проектируемые объекты

- 1 - Беседка со скамейками (дополнительно возможна установка стола)
- 2 - Спортивная площадка с футбольными воротами и баскетбольным кольцом
- 3 - Детская площадка для малышей
- 4 - Детская площадка для детей среднего возраста
- 5 - Спортивная площадка с уличными тренажерами
- 6 - Площадка для молодежи
- 7 - Площадка для мам с колясками
- 8 - "Зеленый кабинет"
- 9 - Пергола
- 10 - Качели
- 11 - Скамейки и цветники с морозостойкими туями
- 12 - Палисадники
- 13 - Скамейки вокруг деревьев
- 14 - Гравийная дорожка
- 15 - Площадка с инсталляцией

ул. Ленина





Скамьи вокруг деревьев



Палисадники



Детская площадка



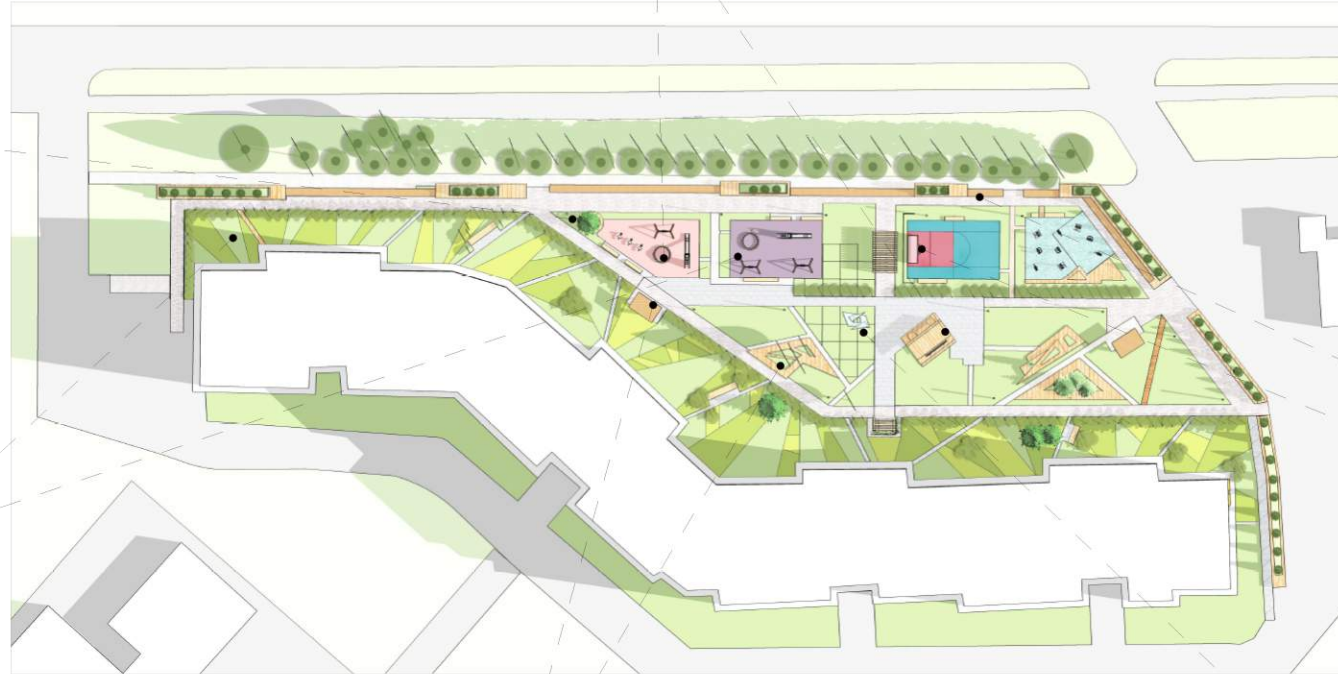
Праздничное оформление



Детская площадка



Беседка со столами



Скамьи и клумбы с туями



Футбольные ворота с баскетбольным кольцом



Пергола со скамейками



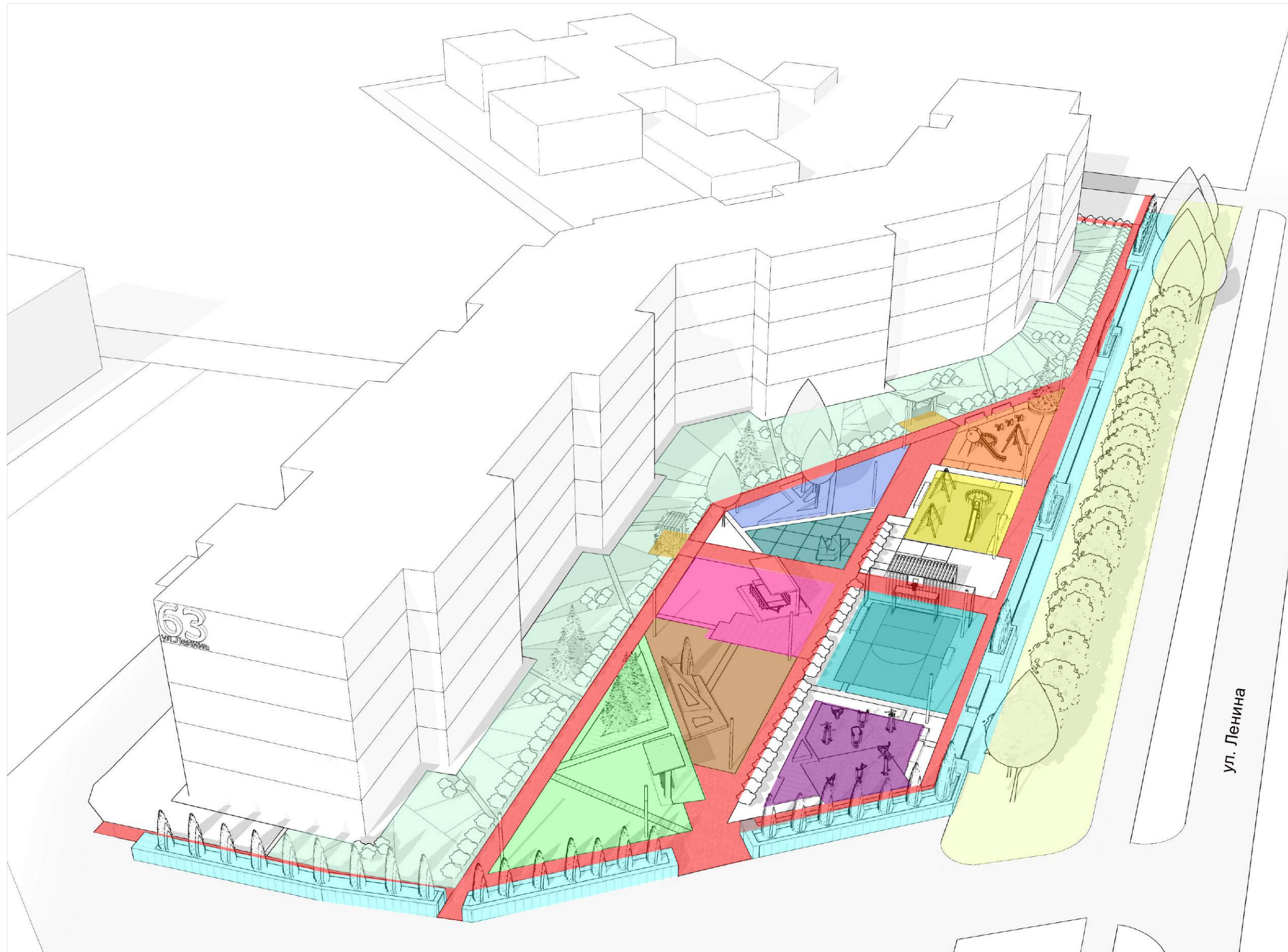
Скамейки с деревьями



Площадь с инсталляцией



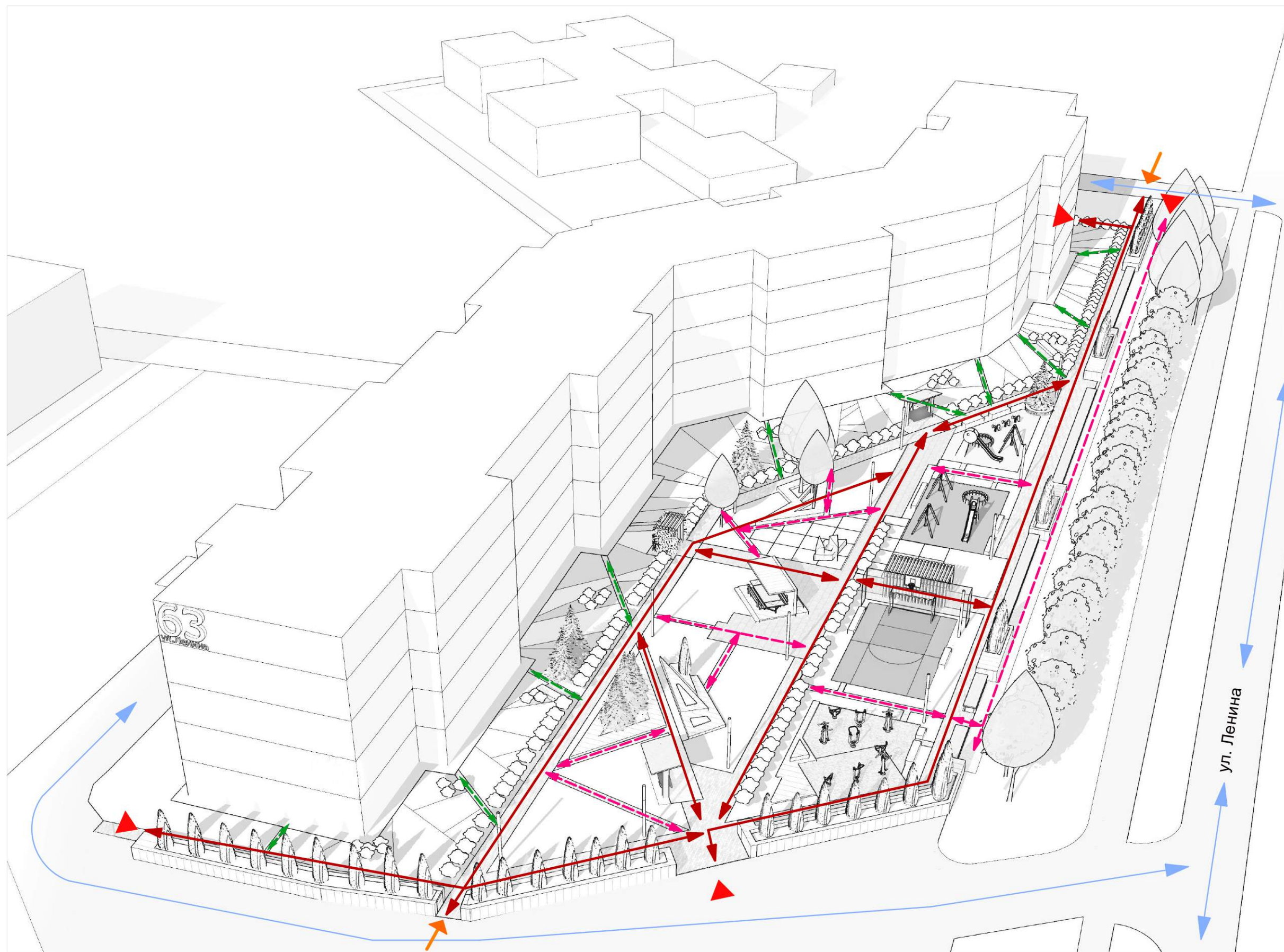
# СХЕМА ФУНКЦИОНАЛЬНОГО ЗОНИРОВАНИЯ



- Зона крытой беседки со столом
- Основные дорожки
- Детская зона для малышей
- Детская зона для детей среднего возраста
- Спортивная зона
- Зона уличных тренажеров
- Зона для мам с колясками
- Зона беседок и пергол
- Зона с инсталляцией
- Зона для молодежи
- Прогулочная зона
- Зона длинной скамейки-ограждения с туями
- Зона палисадников у дома
- Зона существующей аллеи с рябинами



# СХЕМА ПЕШЕХОДНО-ТРАНСПОРТНОЙ СЕТИ



-  Основные пешеходные транзиты
-  Дополнительные пешеходные транзиты
-  Дорожки для ухода за палисадниками
-  Движение автомобилей
-  Основные входы на территорию
-  Проезд для спец. техники







